

МОДЕЛЬ ФОРМИРОВАНИЯ ИМИДЖА БУДУЩЕГО СПЕЦИАЛИСТА В КОНТЕКСТЕ ЗДОРОВЬЯ

доктор педагогических наук, профессор З.М. Кузнецова

Камский государственный институт физической культуры,

г. Набережные Челны

кандидат педагогических наук, доцент М.Н. Савосина, НХТИ,

г. Нижнекамск

старший преподаватель Н.А. Храмова, ИНЭКА,

г. Чистополь

Растущий интерес к проблеме формирования имиджа личности, свидетелями которого мы являемся сегодня, вовсе не случаен. Практические знания и методы, накопленные в различных областях человекознания и адаптированные педагогической наукой, способны оказать теоретическую и методическую помощь в процессе развития и коррекции имиджевой сферы личности обучающихся.

Проблема изучения имиджа характеризуется разноплановыми исследованиями в области философии, психологии, педагогики, акмеологии.

И хотя понимание имиджа неоднозначно в трудах отечественных и зарубежных авторов, фактически оно рассматривается как стереотипизированный образ конкретного объекта, существующий в массовом сознании.

Разработка модели формирования имиджа будущего специалиста в контексте здоровья возможна в условиях реализации личностно ориентированной педагогики, в которой понимание воспитательного воздействия определяется как развитие индивидуальности в человеке.

Предлагаемый педагогический проект формирования имиджа будущего специалиста в контексте здоровья состоит в редуцировании к новой парадигме личностной ориентации, несводимой к заранее установленной модели личности (рис.).

Учитывая как социальную детерминацию, так и человеческую индивидуальность, необходимо осуществить проектирование целевых, содержательных и процессуальных характеристик формирования имиджа будущего специалиста в контексте здоровья.

Цель создания модели формирования имиджа будущего специалиста в контексте здоровья в условиях высшего образования состоит в расширении и

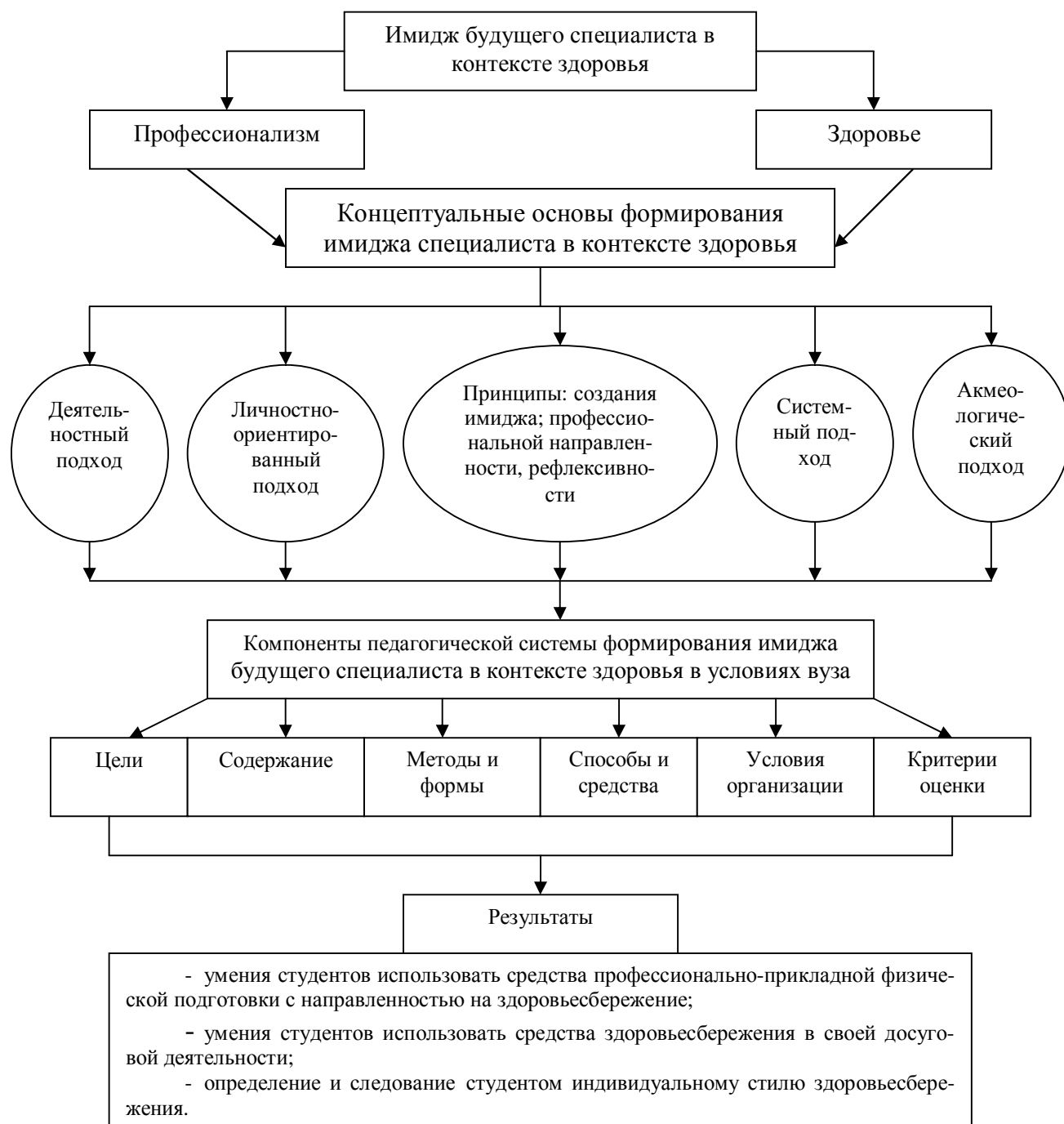


Рис. Модель формирования имиджа будущего специалиста в контексте здоровья

углублении возможности самореализации будущих специалистов на уровне профессионально значимых, личностно и социально желаемых стандартов.

Модель имиджа будущего специалиста в контексте здоровья интегрирует психологическую организацию субъекта профессиональной деятельности посредством усиления взаимосвязи структурных компонентов личности: ценностных ориентаций, профессиональной направленности, мотивации, рефлексии, поведенческих реакции, творческой активности профессиональной и личностной самореализации.

Формирование имиджа будущего специалиста в контексте здоровья должно иметь место, поскольку сопутствующим механизмом такого новообразования личности выступает глубинная личностная проработка, позволяющая сформировать адекватное «внутреннее Я», влияющее на реализацию имеющегося у обучающегося потенциала.

Основная трудность, которую придется преодолевать в процессе формирования имиджа будущего специалиста в контексте здоровья, связана со способом усвоения или коррекцией содержательно-смыслового компонента личностной сферы. Способ усвоения, принятия понятий и терминов, составляющих основное содержание имиджа личности, состоит в своеобразном «отделении» объективного значения материала и выявлении в нем субъективного, личностно значимого смысла.

Предлагаемый проект формирования имиджа будущего специалиста в контексте здоровья представлен в виде мотивационной образовательной модели.

Проектирование содержания системы формирования имиджа будущего специалиста в контексте здоровья основывается на поэтапном формировании личностно важных качеств обучающихся, исходя из идей личностно ориентированного профессионального образования.

Процесс формирования имиджа будущего специалиста в контексте здоровья связан с преодолением внутренних противоречий, борьбой отрицательных и положительных мотивов, желаний, намерений и т.д., в силу чего его осуществление является длительным и сложным.

Представляется возможным выделить три этапа, которые проходит будущий специалист в процессе становления имиджа в контексте здоровья.

Первый — осознание внутренних творческих ресурсов. На этом этапе обучающийся осознает, рефлексивует имеющийся у него потенциал, убеждаясь в необходимости интегрировать социальные требования («так принято в обществе, в коллективе») и личностные притязания. На данном этапе используются механизмы осуществления мотивации создания имиджа.

Второй этап - присвоение понятийно-гностической составляющей имиджевой сферы. Для него характерным является процесс субъективизации принципов, критериев построения имиджа; понимание и принятие их ценности, целесообразности и необходимости. На этом уровне у личности формируется (или меняется) система ценностных ориентации, происходит своеобразная «переоценка» ценностей. Для данного этапа характерны механизмы идентификации, эмпатии, рефлексии.

Третий этап - закрепление полученных знаний на поведенческом уровне. Третьему этапу присуще наличие сформировавшегося имиджа будущего специалиста в контексте здоровья, с одной стороны, и внутриличностным ориентирам на саморазвитие и самосовершенствование — с другой. Реализация имеющихся представлений, идеалов, смыслов возможна посредством поведенческих тренингов.

Обозначенные выше этапы не изолированы; напротив, они взаимодополняют и оказывают влияние друг на друга.

При осуществлении процесса формирования имиджа будущего специалиста в контексте здоровья возникает необходимость использовать широкий арсенал педагогического инструментария.

Формы организации воздействия могут быть как групповые, так и индивидуальные (индивидуально-коррекционные работы).

Формирование имиджа будущего специалиста в контексте здоровья — процесс, направленный на гармонизацию глубинной, сущностной составляющей

щей личности и социально детерминированной подструктуры, обуславливающей реализацию «я» в обществе.

Исходя из вышеизложенного, при формировании такого личностного новообразования, как имидж будущего специалиста в контексте здоровья, необходимо сбалансировать социально активные и традиционные методы (тренинговые поведенческие технологии, ролевые игры, дискуссии, лекции, семинары, практика и т.д.).

Среди способов, обеспечивающих формирование имиджа будущего специалиста в контексте здоровья, следует выделить: объяснительно-иллюстративный; рефлексивный; проблемно-поисковый; коммуникативный; репродуктивный; имитационно-ролевой.

В число основных условий, обеспечивающих формирование имиджа будущего специалиста в контексте здоровья обучающихся в техническом вузе, входят:

- осуществление профессионально-прикладной физической подготовки студентов на основе принципов, обуславливающих имидж специалиста в контексте здоровья;
- формирование у студентов навыков здоровьесбережения в досуговой деятельности;
- формирование у студентов индивидуального стиля здоровьесбережения как основы имиджа будущего специалиста в контексте здоровья.

В качестве критериев оценки сформированности имиджа будущего специалиста в контексте здоровья применяются:

- динамика параметров профессионально-прикладной физической подготовки студентов с направленностью на здоровьесбережение;
- оценка умений студентов использовать средства здоровьесбережения в своей досуговой деятельности;
- определение и следование студентом индивидуальному стилю здоровьесбережения.