



«ПЕДАГОГИКО-ПСИХОЛОГИЧЕСКИЕ И МЕДИКО-БИОЛОГИЧЕСКИЕ ПРОБЛЕМЫ ФИЗИЧЕСКОЙ КУЛЬТУРЫ И СПОРТА»
Электронный журнал Камского государственного института физической культуры
Reg. № Эл. №ФС77-27659 от 26 марта 2007г

№6 (1/2008)

СРАВНИТЕЛЬНАЯ ХАРАКТЕРИСТИКА ЛИЧНОСТИ ВЫСОКОКВАЛИФИЦИРОВАННЫХ ГАНДБОЛИСТОВ МАСКУЛИННОГО И ФЕМИННОГО ТИПОВ

Кандидат педагогических наук, доцент Т.В. Артамонова,
ФГОУ ВПО «Волгоградская государственная
академия физической культуры», г. Волгоград,
преподаватель Т.А. Шевченко,
ФГОУ ВПО «Волгоградская академия
государственной службы», г. Волгоград

Ключевые слова: маскулинность, феминность, андрогинность, профили личности, гендерный тип, профиль личности, показатели личности

Аннотация. В статье рассмотрены особенности проявления личности у высококвалифицированных гандболистов различного пола маскулинного и феминного типов с использованием стандартизированного тестирования по методике S. Bem «Маскулинность-феминность».

В эксперименте приняли участие 58 высококвалифицированных гандболистов Волгоградского СК «Каустик».

Показано, что высокий уровень смелости и настойчивость в достижении цели, свойственные спортсменам, сохраняются в гандболе, независимо от половой принадлежности.

Введение. В литературе, посвященной гендерным проблемам, все чаще утверждается, что личностных различий между мужчинами и женщинами нет, а в освоении гендерных ролей исключительную роль играет социализация [4].

Известно, что мощным социальным фактором формирования личности является спорт [1]. В результате многочисленных исследований [2; 5; 6; 7 и др] выявлены достоверные различия особенностей личности между мужчинами и женщинами, представляющими различные виды спорта, в том числе игровые. Но простое сравнение мужских и женских групп, по мнению Е.П. Ильина [3], является во многих случаях бесперспективным, так как на самом деле выявление половых различий должно основываться не столько на морфологических признаках (с учетом генетического пола), сколько с учетом гормонального пола, обуславливающего маскулинность, феминность и андрогинность. Необходимо более глубокое изучение особенностей проявления личности спортсменов с учетом гендерного типа. В этой связи исследование личности высококвалифицированных гандболистов маскулинного и феминного типов представляется актуальным и своевременным.

Цель исследования – определить особенности проявления личности у высококвалифицированных гандболистов различного пола маскулинного и феминного типов.

Методика и контингент исследования. Для определения гендерного типа испытуемых было проведено стандартизированное тестирование по методике S. Bem [8] «Маскулинность-феминность». По результатам тестирования респонденты распределились по четырем группам: женщины маскулинного типа (ЖМТ), женщины феминного типа (ЖФТ), мужчины маскулинного типа (ММТ), мужчины феминного типа (МФТ). В каждой отдельной группе с помощью теста Кэттелла (16PF) определялись 16 независимых и в психологическом отношении индивидуальных свойств личности испытуемых.

В эксперименте приняли участие 58 высококвалифицированных гандболистов Волгоградского СК «Каустик».

Результаты и их обсуждение. В целом все высококвалифицированные гандболисты демонстрируют высокий уровень общительности (фактор А: от 7,44 до 8,80), эмоциональной зрелости (фактор С: от 7,22 до 8,47), настойчивости в достижении цели и осознанности в соблюдении норм поведения (фактор G: от 8,10 и 8,78), активности и социальной смелости (фактор H: от 8,14 до 9,30) (рис. 1; табл. 1).

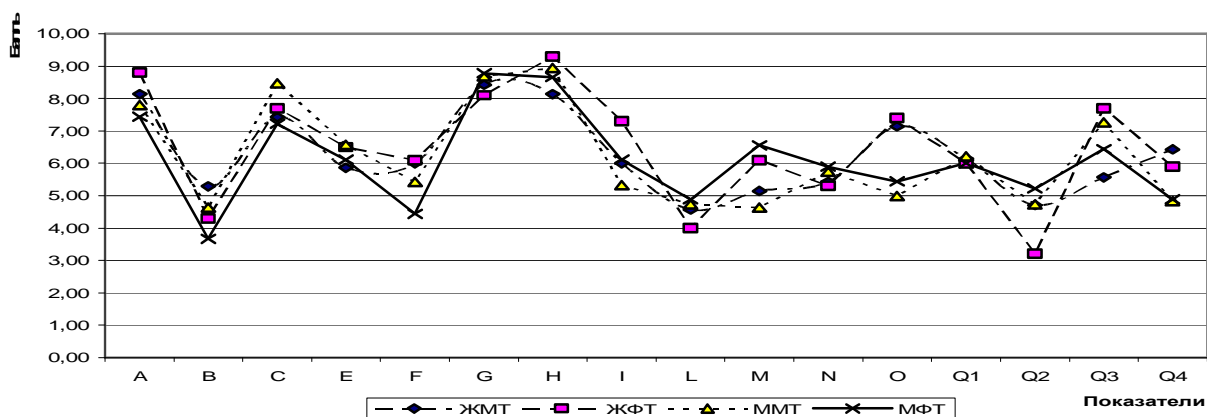


Рис. 1. Профили личности высококвалифицированных гандболистов маскулинного и феминного типов (по Кэттеллу).

Сравнительный анализ маскулинных и феминных женщин показал, что первые проявляют более высокий уровень аналитического мышления (фактор *B*: 7,94 и 6,45), более настойчивы в достижении цели (фактор *G*: 8,43 и 8,10) и более выражено ощущают напряженность и тревожность (фактор *Q4*: 6,43 и 5,90).

Феминные женщины более общительны (фактор *A*: 8,80 и 8,14), несколько более эмоциональны (фактор *C*: 7,70 и 7,43), более самоуверенны и упрямы (фактор *E*: 6,50 и 5,86), у них значительно выше уровень социальной смелости и активности социальных контактов (фактор *H*: 9,30 и 8,14), в то же время им свойственны мягкость и женственность (фактор *I*: 7,30 и 6,00), высокая тревожность и впечатлительность (фактор *O*: 7,40 и 7,14) и более развитый самоконтроль (фактор *Q3*: 7,70 и 5,57).

Таблица 1

Показатели личности у высококвалифицированных гандболистов маскулинного и феминного типов (по Кэттеллу)

№ п/п	Факторы	Интерпретация факторов	Статист. показат.	Группы испытуемых			
				ЖМТ	ЖФТ	ММТ	МФТ
1	А	Замкнутость-общительность	М	8,14	8,80	7,79	7,44
			m±	0,55	0,44	0,33	0,73
2	В	Интеллект	М	5,29	4,30	4,63	3,67
			m±	0,36	0,45	0,37	0,73
3	С	Эмоц. неустойчивость-эмоц. устойчивость	М	7,43	7,70	8,47	7,22
			m±	0,84	0,52	0,42	1,08
4	Е	Подчиненность-доминантность	М	5,86	6,50	6,58	6,11
			m±	0,51	0,76	0,41	0,51
5	F	Сдержанность-экспрессивность	М	6,00	6,10	5,42	4,44
			m±	1,23	0,35	0,41	0,91
6	G	Подвержен. чувств-вам-выс. норма-	М	8,43	8,10	8,68	8,78
			m±	1,34	0,66	0,43	0,95

		тивн.повед.					
7	H	Робость-смелость	M	8,14	9,30	8,95	8,67
			m±	0,88	0,33	0,35	0,53
8	I	Жесткость-чувствительность	M	6,00	7,30	5,32	6,11
			m±	0,31	0,47	0,51	0,51
9	L	Доверчивость-подозрительность	M	4,57	4,00	4,74	4,89
			m±	1,09	0,76	0,36	0,65
10	M	Практичность-развитое воображение	M	5,14	6,10	4,63	6,56
			m±	0,74	0,50	0,38	0,88
11	N	Прямолинейность-дипломатичность	M	5,43	5,30	5,74	5,89
			m±	0,48	0,52	0,44	0,73
12	O	Уверенность в себе-тревожность	M	7,14	7,40	5,00	5,44
			m±	0,40	0,58	0,47	0,75
13	Q1	Консерватизм-радикализм	M	6,14	6,00	6,21	6,00
			m±	1,22	0,65	0,62	0,80
14	Q2	Конформизм-нонконформизм	M	4,71	3,20	4,74	5,22
			m±	0,47	0,53	0,39	0,43
15	Q3	Низкий самоконтроль-высокий самоконтроль	M	5,57	7,70	7,26	6,44
			m±	1,07	0,56	0,49	0,53
16	Q4	Расслабленность-Напряженность	M	6,43	5,90	4,84	4,89
			m±	0,75	0,48	0,41	0,56

Примечание: ЖМТ - женщины маскулинного типа; ЖФТ - женщины феминного типа; ММТ - мужчины маскулинного типа; МФТ - мужчины феминного типа.

Для маскулинных мужчин характерны более высокий уровень общительности (фактор *A*: 7,79 и 7,44), интеллекта (фактор *B*: 6,95 и 5,51), эмоциональной зрелости и работоспособности (фактор *C*: 8,47 и 7,22), чем для мужчин феминного типа. Первые более самоуверенны и независимы (фактор *E*: 6,68 и 6,11), более эмоциональны и динамичны в общении (фактор *F*: 5,42 и 4,44), более смелы (фактор *H*: 8,95 и 8,67), у них выше уровень внутреннего контроля поведения (фактор *Q3*: 7,26 и 6,44).

Феминным мужчинам свойственны большая мягкость, зависимость, артистичность (фактор *I*: 6,11 и 5,32), у них более высокий творческий потенциал (фактор *M*: 6,56 и 4,63), более выраженная тревожность и ранимость (фактор *O*: 5,44 и 5,00), они более независимы (фактор *Q2*: 5,22 и 4,74).

Анализ соотношения факторов позволил выявить те, в которых женщины и мужчины, независимо от гендерного типа, проявляют одинаковые тенденции. Так, женщины в целом более общительны, чем мужчины (фактор *A*: ММТ-7,79; МФТ-7,44; ЖМТ-8,14; ЖФТ-8,80), более ранимы и впечатлительны (фактор *O*: ММТ-5,00; МФТ-5,44; ЖМТ-7,14; ЖФТ-7,40), несколько более эмоциональны (фактор *F*: ММТ-5,42; МФТ-4,44; ЖМТ-6,00; ЖФТ-6,10), им

свойственна большая напряженность (фактор *Q4*: ММТ–4,84; МФТ-4,89; ЖМТ-6,43; ЖФТ-5,90).

Для мужчин характерны более осознанное соблюдение норм поведения (фактор *G*: ММТ–8,68; МФТ-8,78; ЖМТ-8,43; ЖФТ-8,10) и несколько более высокий уровень дипломатичности (фактор *N*: ММТ–5,74; МФТ-5,89; ЖМТ-5,43; ЖФТ-5,30).

Анализ соотношения характерологических проявлений личности респондентов различных гендерных типов по данным исследуемых факторов позволил выявить наибольший уровень сообразительности и обучаемости у спортсменов маскулинного типа, особенно у женщин (фактор *B*: ММТ–6,95; МФТ-5,51; ЖМТ-7,94; ЖФТ-6,45). Наиболее работоспособными и эмоционально зрелыми являются мужчины маскулинного типа, а подверженность чувствам, раздражительность и утомляемость чаще характерны для мужчин феминного и женщин маскулинного типов (фактор *C*: ММТ–8,47; МФТ-7,22; ЖМТ-7,43; ЖФТ-7,70). Мужчины маскулинного и женщины феминного типов являются наиболее конфликтными, своенравными, самоуверенными и властными, а более тактичными, склонными уступать являются гандболистки маскулинного типа (фактор *E*: ММТ–6,58; МФТ-6,11; ЖМТ-5,86; ЖФТ-6,50). Высокий уровень социальной смелости и склонность к риску выявлены у женщин феминного и мужчин маскулинного типов (фактор *H*: ММТ–8,95; МФТ-8,67; ЖМТ-8,14; ЖФТ-9,30). Наиболее женственны, зависимы гандболистки феминного типа, мужественны и самоуверенны – мужчины маскулинного типа (фактор *I*: ММТ–5,32; МФТ-6,11; ЖМТ-6,00; ЖФТ-7,30). В целом гандболисты высокой квалификации склонны к терпимости и благожелательному отношению к другим людям, особенно женщины феминного типа (фактор *L*: ММТ – 4,89; МФТ – 4,74; ЖМТ – 4,57; ЖФТ – 4,00). Гандболистов феминного типа, особенно мужчин, отличает развитое воображение, а маскулинизированным спортсменам свойственны практичность, добросовестность, следование общепринятым нормам (фактор *M*: ММТ-4,63; МФТ-6,56; ЖМТ-5,14; ЖФТ-6,10). По данным фактора *Q1* выявлено, что практически всем высококвалифицированным гандболистам свойственно естественное восприятие действительности (ММТ – 6,21; МФТ – 6,00; ЖМТ – 6,14; ЖФТ – 6,00). Спортсмены всех групп обнаруживают тенденцию следования за общественным мнением, особенно женщины феминного типа (фактор *Q2*: ММТ–4,74; МФТ-5,22; ЖМТ-4,71; ЖФТ-3,20). Наиболее развитый самоконтроль характерен для женщин феминного и мужчин маскулинного типов, а недисциплинированность в большей мере можно ожидать от женщин маскулинного типа (фактор *Q3*: ММТ–7,26; МФТ-6,44; ЖМТ-6,43; ЖФТ-5,90).

Заключение. Высокий уровень смелости и настойчивость в достижении цели, свойственные спортсменам, сохраняются в гандболе, независимо от половой принадлежности. Некоторые результаты (смелость феминных женщин, эмоциональность маскулинных мужчин,

более высокий уровень интеллекта маскулиных женщин, более высокий уровень соблюдения норм поведения и дипломатичность мужчин, большая самоуверенность феминных женщин в сравнении с маскулиными) противоречат данным, полученным на индифферентной выборке. Формирование отдельной личности – исключительно индивидуальный и глубоко интимный процесс, поэтому рассматривать различия между мужчинами и женщинами в способностях, поведении и видах деятельности необходимо с позиций психофизиологии, включая биологические, психологические и социальные аспекты.

Литература

1. *Гончаров В. Д.* Физическая культура в системе социальной деятельности: Дис. ... д-ра наук. - СПб, 1994. – С. 30-34.
2. *Ильин А.Б.* Оценка личности и соревновательной готовности спортсменов разной специализации и квалификации (на примере циклических, игровых видов и спортивных единоборств): Автореф. дис. ... канд. пед. наук / А.Б. Ильин, - М., 2002. – 23 с.
3. *Ильин Е.П.* Дифференциальная психофизиология мужчины и женщины. – СПб.: Питер, 2002.
4. *Клецина И.С.* Гендерная социализация. – СПб.: Изд. РГПУ им. А.И. Герцена, 1998б.
5. *Малинаукас Р.К.* Особенности характера студентов-легкоатлетов и баскетболистов // Теория и практика физической культуры. – 2001. - № 5. С. 23-25.
6. *Таран И.И.* Гендерная социализация дошкольников средствами физического воспитания: Автореф. дис. ... канд. пед. наук / И.И. Таран, - СПб., 2004. – 23 с.
7. *Стамбулова Н.Б.* Психология спортивной карьеры: Учебное пособие. – СПб.: «Центр карьеры», 1999. – 368 с.
8. *Bem S.* Theory and measurement of androgyny // Journal of Personal and Social Psychology, 1979-V. 37.-P. 1047-1054.

Информация об авторах

Название организации	ФГОУ ВПО «Волгоградская государственная академия физической культуры»	ФГОУ ВПО «Волгоградская академия государственной службы»
Город	Волгоград	Волгоград
Фамилия, имя, отчество автора	Артамонова Татьяна Викторовна	Шевченко Татьяна Анатольевна
Должность	Доцент кафедры теории и методики легкой атлетики	преподаватель кафедры физической культуры
Ученая степень	Кандидат педагогических наук	нет
Название материалов	Сравнительная характеристика личности высококвалифицированных гандболистов маскулинного и феминного типов	
Адрес	400005, Волгоград, пр.Ленина,78 ФГОУ ВПО «ВГАФК»	Волгоград, ул. Гагарина, 8 ФГОУ ВПО «ВАГС»
Контактный телефон	(84842) 23-66-88	(8442)- 72-68-43
e-mail	artamon70@bk.ru	нет